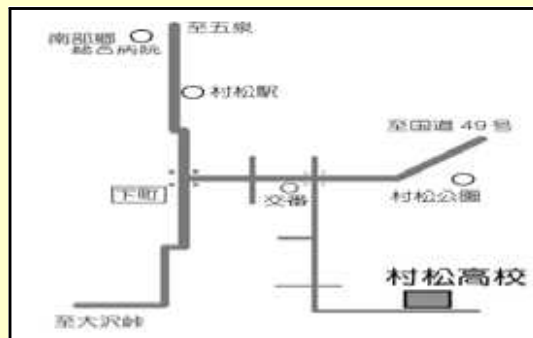




20 新潟県立村松高等学校

- 所在地 〒959-1704五泉市村松甲5545番地
[最寄りの交通機関]
五泉ふれあいバス「学校町1丁目」バス停より
徒歩5分
- 電話 0250-58-6003
- FAX 0250-58-1142
- 校長名 須藤 浩
- 課程 全日制
- 創立 明治44年4月25日
- 生徒数 193人(令和元年5月1日現在)



学年 学科	1年		2年		3年		計	
	男	女	男	女	男	女	男	女
普通科	46	34	31	19	36	27	113	80

●入学者選抜（平成31年3月実施済内容）

学科	募集定員	特色化選抜	一般選抜	
普通	80	/	調査書：学力検査	学校独自検査
			4：6	集団面接

※ 令和2年度募集学級数および募集定員確定後、ホームページを更新します（11月上旬予定）。

Q1 村松高校の学校目標は何ですか。

- A1** 「世の中のこと、自分のことについて、常によく考えて判断し、将来を見つめつつ積極的に現実の問題に取り組むことのできる人を育成する」を教育目標として、学校生活における基本的な生活習慣や規範意識を身につけさせ、力や適性に応じた進路の実現を図ることを目指しています。
学習と生活の両面で、とことん面倒を見るのが村松高校です。

Q2 目指す学校像のコンセプトは何ですか。

- A2** 以下の学校像を理想に掲げて頑張っています。
- ①「地域に密着した高校として、地域住民に信頼され、慕われる学校」
 - ②「社会に出たときに、周りから慕われる人を育てる学校」
 - ③「生徒一人一人の進路希望を実現できる学校」
 - ④「ふるさとへの愛着と誇りを胸に、百年以上の伝統を力として、新たな歴史を積極的に作り出してゆく学校」

Q3 村松高校は、他の学校と比べてどんな特色があるのですか。

- A3**
- ① 創立108年を迎えた輝かしい歴史と伝統を持ち、緑豊かな素晴らしい環境と恵まれた施設や設備が整っています。
 - ② 本校のシンボルである正門は、平成20年3月に国の登録有形文化財に登録されました。
 - ③ 週あたり33時間（52分間授業、週3日7限授業）の授業を行うことで授業時数を十分確保し、学力を伸ばしています。



- ④ 多くの選択科目を取り入れたカリキュラムで、進路や興味・関心に応じた学習が可能です。
- ⑤ 進路ガイダンスや、きめ細かな個別指導を行うことで、進路希望を確実なものにしていきます。
- ⑥ 1年次に「上級学校・職場見学」、2年次に「インターンシップ」、3年次に「大学・企業訪問」を実施するなど、全生徒に対して計画的にキャリア教育を行っています。
- ⑦ 高校生の就職はやや改善傾向にありますが、就職率100%を目指した村松高校独自の取組（インターンシップ、合同企業説明会等）は他の普通高校に比べて多様で充実しています。
- ⑧ 本校生徒は、地域の行事やボランティア活動に積極的に参加しています。
- ⑨ 学校カウンセラー並びに外部の専門機関と連携しながら、様々な悩みを抱える生徒の教育相談に親身に対応しています。

Q 4 村松高校から大学や短大、医療系専門学校へ進学できますか。

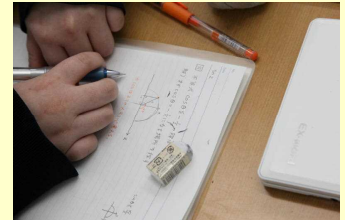
A 4

- ① 1年次では全員が同じ教科・科目を学習しますが、2年次・3年次から選択科目が多くなり、一人一人の進路希望に合った科目を学習するので十分に進学可能です。ただし、そのためには、授業の予習・復習を一生懸命頑張ることがとても重要になります。
- ② さらに、長期休業中の進学補習や日常の個別指導、各種模擬試験、検定試験を実施することで、一人一人の学力の伸長に努めています。

Q 5 勉強が苦手な人にも、分かるように教えてくれますか。

A 5

- ① 1年次の英語と2年次の数学で少人数授業を、1年次の数学で習熟度別授業を実施するなど、きめの細かい丁寧な授業を展開しています。
- ② 基礎・基本の内容でつまづいている生徒の原因解明や対策に組織的に取り組み、平日や長期休業中の個別指導や補習で分かりやすく教えています。



Q 6 中学の時のように楽しい行事はありますか。修学旅行はどこに行くのですか。

A 6

- ① 各学期、生徒の自主性や協調性を高めることを目的に充実した学校行事が計画・実施しています。
- ② 体育祭や臥龍祭（文化祭）などは、生徒会が中心となって企画し、運営します。生徒がアイデアを出し合い、特色ある行事を創り上げています。
- ③ 修学旅行は2年次に実施しています。令和元年度は3泊4日で、関東に行く予定です。

主な学校行事	
4月	入学式 新入生歓迎会
5月	生徒総会 中間考査
6月	体育祭 保護者面談 読書週間
7月	期末考査 球技大会 職場・上級学校見学(1年)
8月	夏期補習 インターンシップ(2年)
9月	中学生体験入学
10月	中間考査 臥龍祭(文化祭)
11月	保護者面談 読書週間 期末考査
12月	球技大会 修学旅行(2年)
1月	学年末考査(3年)
2月	学年末考査(1・2年)
3月	卒業式



(体育祭)



(修学旅行)

Q7 体育部にするか文化部にするかで迷っているのですが、村松高校にはどんな部がありますか。また、部活動の実績についても教えてください。

A7

① 部活動も村松高校の学校生活を魅力あるものにしていきます。以下のように、体育系7、文化系6の部で構成されており、それぞれの関心・特技にそって意欲的な活動がされています。

体育部： バスケットボール部、卓球部、バドミントン部、陸上競技部、山岳部、野球部、サッカー部

文化部： 美術・イラスト部、カメラ部、華道部、茶道部、インターアクト部、吹奏楽部

② 平成30年度のおもな成績は以下のとおりです。

<陸上競技部>

県高等学校陸上競技選手権大会 出場

五泉陸上競技選手権大会 男子100M3位

<野球部>

北信越地区高等学校野球大会北支部予選 3回戦進出

全国高等学校野球選手権新潟県大会 出場

北信越地区高等学校野球新潟県大会北支部1次・2次予選 出場

<サッカー部>

県高等学校総合体育大会 出場(春季地区大会ベスト8)

全国高等学校サッカー選手権新潟県大会 出場

<バドミントン部>

(男子)

春季下越地区大会 ダブルス・シングルス出場

新潟支部高等学校1・2年生(B・C級)大会 シングルス4回戦進出

秋季下越地区大会 ダブルス・シングルス出場

(女子)

春季下越地区大会 ダブルス・シングルス出場

新潟支部高校1・2年生(B・C級)大会 出場

秋季下越地区大会 シングルス出場

秋季下越地区大会 ダブルス3回戦進出

下越地区高校生ダブルス大会 出場

<バスケットボール部>

春季下越地区大会 2回戦進出

県高等学校総合体育大会 出場

県選手権1次予選 3回戦進出

小柴杯下越地区大会 出場

北陸選手権 出場

秋季下越地区大会 出場

<卓球部>

春季地区大会 シングルス 出場

県総合体育大会 ダブルス 出場

秋季下越地区大会 シングルス 出場

<山岳部>

春季地区大会 出場

秋季地区全県登山大会 出場

<華道部>

第31回いけばな展 出品

<茶道部>

第32回新潟県高等学校総合文化祭 参加

五泉市民茶会 参加

<美術部>

第32回新潟県高等学校総合文化祭 美術・工芸・書道展 出品

<書道部>

第17回岐阜女子大学全国書道展 優秀賞・努力賞

第68回新潟県競書大会 金賞・銀賞

<カメラ部>

新潟県高等学校文化連盟写真専門部第22回撮影大会 参加

<インターアクト部>

第32回新潟県高等学校総合文化祭 写真専門部展 個人部門 奨励賞・入選
新潟県高等学校ボランティア大会 優秀賞(全国総文祭佐賀大会派遣校)

Q8 卒業生の進路状況について教えてください。昨年度はどのようなところに進学・就職していますか。

A8 平成30年度卒業生のおもな進路は、以下のとおりです。

◇主な進学先

大学（4） 短期大学（9）	新潟経営大学（2）、新潟リハビリテーション大学（1）、東北芸術工科大学（1） 新潟青陵大学短期大学部（4）、新潟中央短期大学（4）、 日本歯科大学新潟短期大学（1）
専修学校（20）	国際こども・福祉カレッジ（1）、国際ビューティーマード専門学校（2）、 国際ペットワールド専門学校（1）、国際メディカル専門学校（1）、 新潟工科専門学校（1）、新潟高度情報専門学校（2）、 新潟こども医療専門学校（1）、新潟コンピュータ専門学校（1）、 新潟理容美容専門学校（1） 大原簿記公務員専門学校（1）、新潟情報専門学校（3）、 新潟日建工科専門学校（2）、日本こども福祉専門学校（1） 新潟美容専門学校ジャパンビューティアカデミー（1）、 AIZUビューティカレッジ専門学校（1）
公共職業能力 開発施設等（0）	

◇主な就職先（45名）

イーグルブルグマンジャパン(株)、(株)魚斎藤、神田鉄筋工業(株)、デンカ生研(株)、(株)豊寿園、(株)吉忠、
JR東日本テクノロジー(株)製造事業本部、たいまつ食品(株)、ダイニチ工業(株)、(社福)中東福祉会、
日本シイエムケイ(株)蒲原工場、(株)ブルボン新潟南工場、山隆リコム(株)、横山建設(株)、アジカル(株)、
亀田製菓(株)、(株)クボ製作所、(株)タシケント、立川ブラインド(株)新潟工場、(株)ホテルオークラ新潟、
(有)みやげ食品新潟営業所、(有)ヤスダヨーグルト、(株)雪国まいたけ、(株)カワマツ、(有)齋藤板金、
(株)レイカズン、山崎製パン(株)



左右とも、
写真は2年生
での、インタ
ーンシップ体
験の様子。



「村松高校の今」 令和元年度 臥龍会長（生徒会長）

村松高校は創立百年以上の伝統のある学校ですが、新しいことにも挑戦しています。ここでは、新しい授業体制と伝統を受け継いでいる学校行事について紹介させていただきます。

我が校では、先生からの解説を待つのではなく、生徒たちだけで問題に取り組む「学び合い」の授業を取り入れています。目標は、一人も見捨てずに時間内に課題を終わらせることです。先生の解説の代わりに解答が教室の前後に掲示されており、私たちは正解の求め方を仲間と一緒に考え、その解答に辿り着きます。自分たちの力で考え進めることで、その解法はずっと知識として頭に残り続けます。また、席の指定はなく分かりそうな人の所へ移動したり、早く終わった人はまだ終わらない周囲の人に声を掛けて教えたりするので、クラスの仲がとて良くなります。先生への質問が苦手な人でも友達と一緒に学ぶことで理解できる授業体制だと思います。

学校行事ではやはり体育祭と臥龍祭と呼ばれる文化祭が盛り上がります。体育祭は他学年と力を合わせたパフォーマンスや、クラスによって色とりどりの衣装やパネルが魅力的です。また、お忙しい中、保護者の方々が準備して下さったかき氷は、大いに盛り上がり暑くなった身体に染み渡り、本当に美味しかったです。そして臥龍祭は、各クラスによる模擬店がたくさんあり大賑わいです。その中でも毎年の注目はパフォーマンス大会です。有志の皆さんが得意なダンスや歌などを披露します。この二つの行事を楽しみにしている生徒はたくさんいます。

このように楽しい学校生活の3年間はあっという間です。がむしゃらに頑張ることが好きな私は、時間を無駄にせず、目標に向かって走って行きたいと思っています。その経験は将来必ず何かの形で役立つと信じているからです。

皆さんにも、目標を持ち充実した学校生活を過ごして欲しいと願っています。

「部活動と学校紹介」 令和元年度 インターアクト部 部長

私たちは3年生4名、2年生6名、1年生7名で活動しています。主な活動内容は、毎週月曜日に地域の高齢者福祉施設や障害者地域生活支援センター等を訪問し利用者の方と交流することです。また、地域行事等へも参加し、地域の方々との交流を深めています。

その他、ボランティア講習会やサマーボランティアスクール、インターアクト年次大会等で他校生徒交流する機会も多くあります。

私は高校に入るまでは仲の良い友達としか話さずいつも周りの目を気にしていましたが、この部活動に入ってからはそのような事は気にしなくなりました。こういった活動を通して、多くの人たちと出会いふれあうことで、楽しいと感じるようになったからです。交流してきた人たちから「ありがとう」という言葉をいただくと励みになり「やり甲斐」を感じます。私はこの部活動に入ってよかったと思います。

今年は、昨年の新潟県ボランティア大会で優秀賞をいただき、全国総合文化祭佐賀大会への派遣校として選ばれました。大会では、昨年度の取組を発表するとともに、私たちの今後の活動に活かせるものを見つけてきたいと思っています。

年間納入諸経費

年間納入諸経費には、次のものがあります。

(1) 入学料	5,650円
(2) 生徒会費	8,500円
(3) PTA会費	7,000円
(4) 教育振興会費	3,000円
(5) その他積立金	
(含 修学旅行積立)	<u>108,990円</u>
合 計	133,140円

※上記は令和元年度1年生の実績額です。

※授業料は保護者の所得金額の状況により異なりますので、ここには掲載しません。

※入学料等の減免制度については、事務室にお問い合わせください。

※この他に、入学時に制服（男女共63,000円程度、夏冬一式。他に任意でベストも販売）、体操着と運動靴（約25,000円）、教科書・副教材（約15,000円）などが必要となります。